

Snelle Lente Rogge

Vanggewas, rustgewas én eiwitproducent

SEEDING
THE FUTURE
SINCE 1856

KWS



Het ideale vanggewas en rustgewas in 1!

Snelle Lente Rogge is een uniek product afkomstig uit de hybride-rogge-veredeling van KWS en kent vele toepassingen:

1. Vanggewas

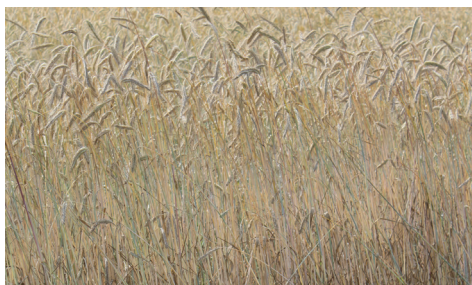
Met Snelle Lente Rogge als vanggewas na de oogst van o.a. maïs wordt perfect voldaan aan de eis die gesteld wordt vanuit de nitraatrichtlijn: door reststikstof te 'vangen' wordt uitspoeling zoveel mogelijk beperkt.

2. Rustgewas

Snelle Lente Rogge is heel goed in te zetten als rustgewas, waarmee aan de verplichting van de mestwetgeving wordt voldaan. Er moet in dit geval worden gekozen voor de oogst van Snelle Lente Rogge in juni als gehele plant silage (GPS) in het deegrijpe stadium. Een andere mogelijkheid is om het gewas in augustus als graan te dorsen. Tot slot is het heel goed mogelijk om het gewas als mengteelt te telen in combinatie met bijvoorbeeld wintererwten en/of gras. Houd hierbij wel rekening met de voorwaarden die gelden voor mengteelt.

3. Bodemverbeteraar

Rogge in het algemeen en Snelle Lente Rogge als hybride rogge in het bijzonder heeft dankzij de hoeveelheid biomassa en beworteling een positieve invloed op de bodemvruchtbaarheid. De bewerkbaarheid is na de teelt duidelijk beter, wat een positieve invloed heeft op de volgteelt.



4. Voedergewas

Snelle Lente Rogge is heel goed geschikt om in april, voorafgaand aan de volgteelt, als voedergewas geogst te worden. Op bedrijven met droogtegevoelige grond geeft dit de gewenste aanvulling van de ruwvoorraad! Ook kan Snelle Lente Rogge in het deegrijpe stadium als GPS geogst worden, of in een later stadium voor de korrel gedorst worden. In dat geval is het gebruik van een groeiregulator in het voorjaar gewenst. Wanneer gekozen is voor een mengsel met gras als groenbedekking, kan er van het perceel in hetzelfde seizoen nog twee of drie snedes geogst worden.



Voordelen van Snelle Lente Rogge

Snellere ontwikkeling

Snelle Lente Rogge is een product afkomstig uit de hybride-rogge-veredeling van KWS. Hybride rogge onderscheidt zich ten opzichte van de traditionele snijrogge door een vlotte kieming en begingroei (ondergronds en bovengronds) wat resulteert in het succesvol vangen van reststikstof. Daarnaast kenmerkt hybride rogge zich door meer uitstoeeling (meer stengels) per plant en een snelle ontwikkeling in de vorm van lengtegroei in het vroege voorjaar. Dit resulteert in een duidelijke meeropbrengst in drogestof en eiwit per hectare.

Hogere opbrengst

- Snelle Lente Rogge is in staat om zich direct na zaai in de winter en met name in het vroege voorjaar zeer snel te ontwikkelen. Het gewas behaalt, wanneer geogst wordt in april, met 4.000-5.000 kg droge stof per hectare en 16-18% eiwit een duidelijk hogere drogestofopbrengst dan gangbare snijrogge, triticale en Italiaans Raaigras.
- Bij de oogst van Snelle Lente Rogge als Gehele Plant Silage (GPS) eind juni, lopen de opbrengstverschillen nog verder op en is 8.000-10.000 kg droge stof per hectare haalbaar. Door verdunning is het eiwitgehalte in het geogste product daarentegen lager. Dit is tegen te gaan door een groeiregulator te spuiten, hoger te hakselen, meer stikstof aan te wenden of een kortblijvende hybride winterrogge te zaaien.



Traditionele rogge | Snelle Lente Rogge



Snelle Lente Rogge

Traditionele rogge

Overige voordelen

- Zeker op bedrijven op droogtegevoelige zandgrond die in de zomer moeite hebben om voldoende hoge grasopbrengst te realiseren, geeft Snelle Lente Rogge in april een goede start voor opbouw van de ruwvoorraad.
- Snelle Lente Rogge fungeert door zaai voor 1 oktober als vanggewas van reststikstof en voorkomt daarmee nitraatuitspoeling.
- Snelle Lente Rogge is heel goed in te zetten als rustgewas, waarmee aan de verplichting van de mestwetgeving wordt voldaan.
- Doordat het perceel jaarrond in gebruik is en de bodem bedekt blijft, is een effectieve CO₂-vastlegging een feit.
- Twee teelten per jaar op hetzelfde perceel zorgen voor risicospreiding.
- De wortel- en stoppelmassa van Snelle Lente Rogge bevordert de bodemvruchtbaarheid.



- Voer de zaai en stoppelbewerking gemakkelijk en efficiënt uit in één werkgang door middel van een schijveneg of tritandcultivator in combinatie met verkruiemrol(len) en aandrukrol of cambridge rol.
- Voorkom stoppel- en gronddelen in het te oogsten gewas in het volgende jaar door na zaai het zaaibed indien nodig aan te rollen.
- Het ideale zaaitijdstip is tussen 1 september en 15 oktober.
- Zaaiahoeveelheid:
 - Met het doel om te oogsten: 4 eenheden/ha (80 kg) (t.o.v 130 kg traditionele rogge bij zaai voor 1 oktober en 160 kg bij zaai tussen 1 en 15 oktober).
 - Als vanggewas: 2 eenheden/ha.
- Zaaidiepte: 2 - 3 cm.
- De zaai van Snelle Lente Rogge op hoge, draagkrachtige gronden geeft over het algemeen het beste resultaat.
- Gebruik van een herbicide is niet noodzakelijk.
- Bemesting:
 - Aanvullende stikstof-/zwavelgift in het voorjaar 50-100 kg N/ha (afhankelijk van de bodemvoorraad en de gebruikruimte) in combinatie met 10-15 kg S/ha.
 - Het beste moment van de N/S-gift is het begin van de vegetatieve groei (uitstoeling, bladvorming en stengelstrekking), tussen de groeistadia 25 en 30 tot ten laatste 30 dagen voor de oogst (tussen 15 februari en begin maart).
- Gebruik van een groeiregulator en een fungicide is niet noodzakelijk, tenzij er gekozen wordt om Snelle Lente Rogge langer te laten staan om dit uiteindelijk als GPS in het deegrijpe stadium te oogsten of om dit nog wat later voor de korrel te dorsen.
- Snelle Lente Rogge wordt in de herkenbare oranje KWS-verpakking geleverd.
- Als mengsel kan Snelle Lente Rogge ook zeer goed gemengd en geleverd worden met KWS Adrina Italiaans Raaigras.



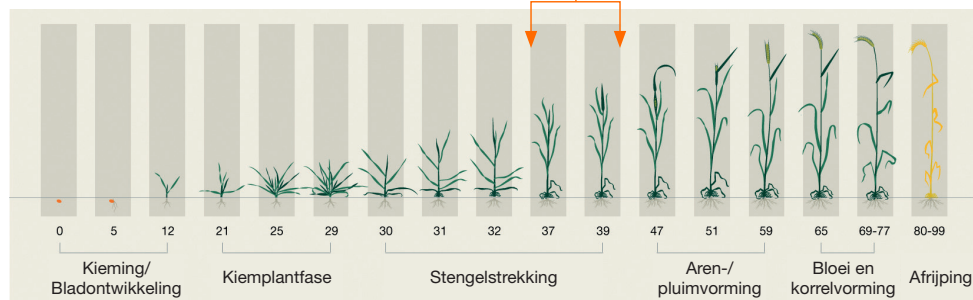


Oogst

Als voedergewas in april

- Het ideale oogstmoment is in april (groei stadium 37/39) in het vlagblad stadium dat meestal wordt bereikt bij een gewashoogte tussen 55 en 70 cm.

Ideale oogstmoment half april (GS 37-39)



- Een drogingstijd van 24-30 uur is gewenst om een optimaal drogestofpercentage (30-35%) van het geogoste product te bereiken.
- Gebruik bij voorkeur een maaier met kneuzer en breedafleg om het proces van droging te versnellen.
- De gewenste maaihoogte is 8-10 cm. Door deze maaihoogte aan te houden wordt vervuiling met gronddeeltjes en daarmee kwaliteitsvermindering voorkomen. Snelle Lente Rogge kan na het harken het best fijn gesneden (hakselen of opraapsnijwagen) of in balen, gewikkeld in folie, geogost worden.
- Bodembewerking na de oogst van Snelle Lente Rogge en voor de zaai van maïs.
 - Voer na de oogst zo snel als mogelijk de stoppelbewerking, bemesting, het ploegen en de zaai bereiding voor de zaai van maïs uit.

- Het gebruik van glyfosaat is voor of na deze bodembewerking niet nodig. Wanneer geploegd is voor zaai van de maïs, is hergroei en daarmee concurrentie op vocht en nutriënten met de volgteelt maïs niet aan de orde.
- Door de tijdige oogst van de Snelle Lente Rogge in april blijft er voldoende vocht in de bodem achter voor een vlotte start van de volgteelt maïs. Bovendien zijn er minder vocht en nutriënten nodig voor vertering van de achtergebleven gewasresten. Van een te droog zaai bed voor de volgteelt maïs is dan ook normaal gezien geen sprake.

Oogst als GPS of voor de korrel

- Snelle Lente Rogge is heel goed in te zetten als rustgewas. Er moet in dit geval worden gekozen voor de oogst van Snelle Lente Rogge in juni als gehele plant silage (GPS) in het deegrijpe stadium. Een andere mogelijkheid is om het gewas in augustus als graan te dorsen.
- Wanneer Snelle Lente Rogge als GPS wordt geoogst, dan dient dit vanaf 16 juni te gebeuren en moet het deegrijpe stadium bereikt zijn.
- Er kan gekozen worden voor de oogst in één werkgang, waarbij voorop de hakselaar een maaibord is gemonteerd wat gelijktijdig maaien en hakselen mogelijk maakt.
- Ook kan met een triple- of vlindermaaier op zwad gemaaid worden, waarop vervolgens met de hakselaar waar een gras pick-up op is gemonteerd, gehakseld kan worden.
- Door te variëren in maaihoogte kan gekozen worden voor een hogere opbrengst en, door verdunning, een wat lagere voederwaarde of juist omgekeerd.
- Ook kan Snelle Lente Rogge heel goed in augustus gedorst worden. Of hierbij gebruik gemaakt dient te worden van een groeiregulator is afhankelijk van het hybride rogge ras.



Snelle Lente Rogge in een mengteelt

Het is heel goed mogelijk om Snelle Lente Rogge als mengteelt te telen in combinatie met bijvoorbeeld wintererwten, Adrina Italiaans raai gras en/of wikke en klavers. Let hierbij wel op de voorwaarden die gelden voor een mengteelt.

Heeft u naar aanleiding van deze brochure nog vragen over de teelt van Snelle Lente Rogge? Scan dan de QR-code en neem een kijkje op onze website. Ook kunt u contact opnemen met uw KWS-adviseur.



KWS Benelux B.V.

Nederland:

Postbus 1020
4700 BA Roosendaal
www.kws.com/nl

België:

44 avenue de Maire
7500 Tournai
www.kws.com/be