

Info

KWS OSIVA s.r.o.

Pod Hradbami 2004/5
594 01 Velké Meziříčí
Telefon +420 566 520 143
info@kws.cz
www.kws.cz

SEJEME
BUDOUCNOST
OD ROKU 1856

KWS



Funkční meziplodiny

Pomalu přichází čas, kdy je potřeba řešit osevnické postupy na příští rok. Každý rok je jiný a ten následný (jaro 2023) bude ve znamení nových pravidel v pěstování polních plodin. Bude se muset rozhodnout, jak vyhovět podmínkám podmíněnosti. Tyto podmínky se budou dále a dále zpříšňovat a bude kladen důraz na ochranu půdního fondu. Sáhněme si všichni na srdce, zda vyjmenované půdoochranné technologie (obsevy a prosevy, aplikace 25 t hnoje na hektar) opravdu fungují! Podle mého několikaletého zkoušení a pěstování kukuřice v podniku ZD Krásná Hora nad Vltavou a. s. vyšlo jednoznačně využívání technologie strip-till jako nejsmysluplnější a nejvíce prospěšné pro omezení vodní eroze a dosažení stejných, mnohdy i vyšších, výnosů u kukuřice. Tato technologie je úspěšná samozřejmě s využitím meziplodin. Ty je třeba založit tak, aby plnily funkci, pro kterou je pěstujeme. V minulých letech meziplodina plnila pouze „dotační funkci“, ovšem v našem případě má plnit funkci úplně jinou. Od meziplodiny očekáváme vytvoření organické hmoty, přerušování osevních postupů, zabránění odpařování vody a zároveň ochlazení povrchu půdy v nejvyšších teplotách během roku. Některé meziplodiny dokážou vázat vzdušný dusík a tím si zlepšit ekonomiku pěstování následných plodin. V neposlední řadě mají meziplodiny funkci zlepšování image zemědělství, neboť kvetoucí svazenka během měsíce září a října

udělá v povědomí lidí úplně jiný náhled na zemědělství v jejich krajině. Každý takovýto střípek dokáže udělat veliké divy, aby zemědělství nebylo pro mnohé jen sektor, který devastuje krajinu svou činností.

Dobré pěstování meziplodin a strip-till jdou ruku v ruce s dobrým pěstováním kukuřice. Meziplodina se mnohdy může vysévat 8 měsíců před vysetím hlavní plodiny, kterou je kukuřice. Pro toto brzké setí doporučuji vysévat svazenku ve výsevu osm kg/ha (viz foto 1). Nejzazší termín výsevu se pohybuje okolo 20. srpna. Pokud bude vyseta později, může se stát, co se stalo letos. Svazenka vesele přezimovala a s nástupem jara byla k nezastavení ani při použití plné dávky pro desikaci porostu. Samozřejmě loňské žně byly hodně složité a mnohdy se sklizeň ozimých obilovin protáhla do konce září. Tam již není možné založit zmiňovanou meziplodinu a hospodář se musí zaměřit na takovou meziplodinu, aby dokázala splnit požadavky pro výsev kukuřice na jaře na problémových pozemcích. Pokud se farmář dostane do takto pozdního termínu výsevu meziplodin, musí se rozhodnout velmi rychle, zda bude vysévat vymrzající meziplodinu. Taková plodina musí do zimy vytvořit dostatečné množství nadzemní i podzemní hmoty. V takovýchto případech je třeba volit plodiny z čeledi brukvovitých. Tyto druhy jsou schopny během 40–50 dnů udělat porosty i 40 cm vysoké (ideální podmínky na podzim). Ovšem tyto druhy jsou

příbuzné s řepkou olejkou a mohl by do budoucna vznikat problém s chorobami, škůdci a dalšími věcmi. Pokud se zde podíváme na plodiny, které nevymrzají, můžeme posunout výsev na říjen či listopad. Mezi tyto plodiny patří známé ozimé žito, které je ovšem pro kukuřici dosti konkurenční. Pokud se nezvládne chemická ochrana a žito neukončí včas, dojde k přerůstání žita a kukuřici velmi potlačí. Pro zemědělce, kteří nemohou využít totální herbicidy, je použití této meziplodiny krajně nevhodné. V loňském roce bylo založeno několik porostů s meziplodinou ozimé pelušky (odrůda ARKTA). Letošní zásev kukuřice technologií strip-till do meziplodiny ozimé pelušky byl proveden ve vyjmenovaných podnicích napříč výrobními oblastmi: ZD Dolní Hořice, VŠEZEP s. r. o., VOD AGROSPOL Bubovice, ZAS Úžice a. s., Oseva Agri Chrudim a. s., ZOD Předslavice, ZD Opařany, AGRO Liboměřice. V podnicích po konzultacích se provedla technologie strip-till a ukončení porostů, aby technologie byla funkční. Některé podniky meziplodinu ukončily relativně brzo, ale některé podniky čekaly na nejzazší termín a ukončovaly pelušku ve výšce porostu i 50 cm (viz foto 2).

Při využití ozimé pelušky jako meziplodiny vzniká několik pozitivních věcí pro pěstitele kukuřice:

1. Relativně pozdní setí meziplodiny (1.–15. 10. podle lokality).
2. Fixace dusíku na stanovišti (asi 30–50 kg/ha).



Foto 1 - Porost svazenky v říjnu
Foto archiv firmy

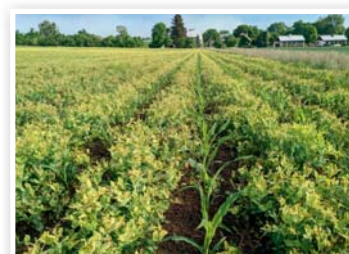


Foto 2 - Peluška ozimá Oseva Agri Chrudim (chemicky ošetřeno)
Foto archiv firmy

3. Možnost ukončení porostu na jaře několika možnostmi, neboť se jedná o dvouděložnou plodinu (nemusí se využít totální herbicid „glyphosate“).

Výsledky z této technologie budou vyhodnoceny na podzim a doufáme, že přinesou nové možnosti v pěstování kukuřice.

Meziplodiny by se měly pěstovat pro jejich výhody a ne pro splnění dotačních titulů. Od firmy KWS Osiva s. r. o. dostáváte servis k pěstování kukuřice, který vás posouvá dál. Celý tým KWS Osiva je vám k dispozici při řešení vašich problémů s pěstováním a jeho poradenská činnost je na vysoké úrovni. *

Ing. Marcel Herout, Ph.D.,
regionální obchodní zástupce,
KWS Osiva s. r. o.

Jednatel:

Ing. Petr Růžička – 702 237 611

Produktový manažer:

Ing. Josef Maňásek, Ph.D. – 739 034 140

Odborní poradci pro výživu a krmení hospodářských zvířat:

Bc. Marek Šulc – 722 170 456
Ing. Vladislava Jáchimová – 602 750 921

Regionální zástupci KWS pro kukuřici a řepku:

Ing. Zdeněk Baxa – 606 727 480
Ing. Jan Bogaň – 725 150 619
Ing. Pavla Dostálová – 702 232 617
Ing. Marcel Herout, Ph.D. – 737 289 212
Ing. Jan Pazdera – 702 237 952

Ing. Miroslav Stropnický, MBA – 602 457 910
Ing. Jiří Šimka – 724 870 801
Monika Tominová – 721 669 597
Ing. Miroslav Vavřina – 739 057 579