

INFORME TÉCNICO

ARAÑA ROJA EN MAÍZ

SEMBRANDO
EL FUTURO
DESDE 1856



Ciclo de la plaga, medidas preventivas y de control.



La araña roja es un ácaro chupador de savia del maíz. Existen varios generos (*Tetranychus spp.*, *Paratetranychus spp.* e *Olygonychus spp.*) y se ha convertido en una plaga clave en los cultivos de maíz en diferentes zonas de España, generando importantes caídas en el rendimiento tanto para grano como para silaje. Su presencia y difusión, se ve favorecida cuando las condiciones del ambiente son de baja humedad relativa y temperaturas elevadas (HR < 50% y temperaturas 30-32° C). Estas condiciones potencian su desarrollo y dispersión.

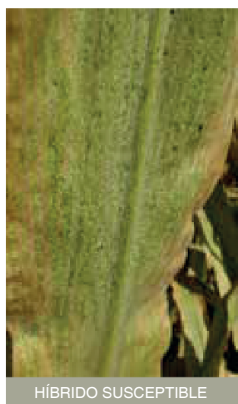
Con un ciclo de reproducción muy corto (6 a 14 días) la población puede alcanzar niveles económicamente perjudiciales.

El ácaro se localiza principalmente en el envés de las hojas lo que dificulta su control con productos químicos. Se alimenta del contenido celular, y una de las características principales para su identificación es el punteo amarillo que provocan en la parte superior de las hojas. Estas manchas están acompañadas de una pequeña tela que cubre a los huevecillos puestos en el envés de la hoja.

Ataques fuertes de araña provocan el secado prematuro de la planta, rotura de tallo y reducción del tamaño del grano y por lo tanto rendimiento, en lotes destinados a silo además generan menor ventana de picado.

La infestación comienza por la presencia de la plaga, que permanece en la parcela, de un año al otro. El ataque se inicia desde las borduras hacia el interior del campo. En la planta, el daño comienza en las hojas del tercio inferior, y avanza hacia los tercios superiores a medida que la población aumenta. Cuando las hojas a la altura de la mazorca se ven afectadas, entre floración y grano pastoso, el impacto en el rendimiento puede ser importante.

La identificación de parcelas con infestaciones previas, la gestión del riego, y la utilización de híbridos con más tolerancia al daño, son medidas que ayudan a mitigar el impacto de la plaga.



Campaña 2019, Zuera (Zaragoza). Foto: Mariano Boffelli, KWS

El ácaro se alimenta del contenido celular, provocando manchas cloróticas en la superficie de las hojas.

Ataques severos de araña provocan el secado prematuro de la planta, rotura de tallo y reducción del tamaño del grano.



Campaña 2022, Huesca (Aragón). Fotos: Mariano Boffelli, KWS



Campaña 2023, Sur España. Foto: Miguel Carrasco, KWS

- Imagen superior (izq.): vista aérea de una calle del híbrido KWS KEFIEROS junto a un híbrido susceptible.
Imagen superior (der.): vista a nivel de parcela del límite entre ambos híbridos.
- Imagen izquierda: daño visible en la bordura de una parcela, por donde se inició el ataque de la plaga.
- El rendimiento medio por hectárea en 2019 se ha visto significativamente afectado en la región, con hasta 4 Tn menos de maíz por hectárea*.

*Red de ensayos internos I+D, KWS.

Control de la araña roja

El uso de híbridos con buen comportamiento frente a ataques de araña roja ayuda a minimizar los daños y por lo tanto la merma de rendimiento.

Medidas preventivas

Mantener los márgenes del campo limpios, sin restos del cultivo anterior y un buen nivel de humedad durante el cultivo

Control químico.

A partir de la campaña 2023 no está autorizado el uso de la materia activa ABAMECTINA, por lo que las opciones de control químico con probada eficacia son escasas.

Se recomienda consultar a su proveedor de fitosanitarios por nuevas autorizaciones vigentes.

Enemigos naturales

El uso generalizado de insecticidas de amplio espectro en aplicaciones tempranas puede favorecer la aparición de brotes de araña, al reducir la población de enemigos naturales



Chrysopa formosa



Amblyseius cucumeris



Orius laevigatus

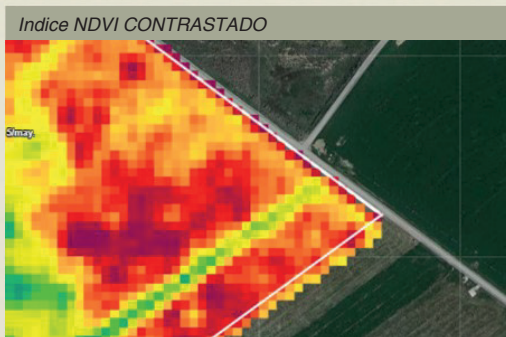
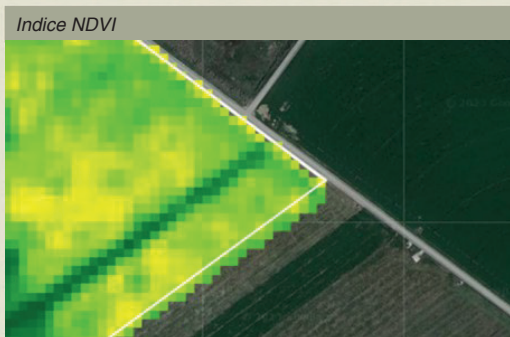


Phytoseiulus persimilis

Control de la araña roja

En KWS poseemos un programa de mejora genética y selección continua de los híbridos mejor adaptados a las condiciones de España.

La elección de un híbrido con buena tolerancia a la plaga, adecuado a cada parcela, es importante para mitigar el impacto en el rendimiento.



Fuente: One Soil

En las imágenes se observan dos índices relativos al estado sanitario del cultivo, contrastando un híbrido KWS tolerante al ataque de araña (franja color verde intenso), respecto de un híbrido susceptible (colores amarillentos y rojos, indicadores de muerte prematura de las plantas).

*Para más información acerca del híbrido recomendado para su zona, consulte a su técnico habitual de KWS.

KWS Semillas Ibérica, S.L.U
Pol. Ind. Los Talleres de Zaratán
C/ Viticultura, 13
47.610 Zaratán (Valladolid)
+34 983 33 49 16
administracionsemillas@kws.com

www.kws.es

